



Centre de ressources Espèces exotiques envahissantes

Rôle, intérêts et fonctionnalités du CDR EEE

Madeleine Freudenreich
(madeleine.freudenreich@uicn.fr)

Le Centre de ressources et son fonctionnement



- Un programme sur 3 ans 2018-2020 ; bientôt 2021-2023
- Convention de coopération OFB-UICN France



Equipe de mise en œuvre associant 7 collaborateurs



Emmanuelle Sarat
Coordination générale
Comité français de l'UICN



Nicolas Poulet
Appui scientifique,
liens OFB
OFB



Clara Singh
*Comité français
de l'UICN*



**Madeleine
Freudenreich**
*Comité français
de l'UICN*



Alain Dutartre
Appui scientifique, lettres d'information
Expert indépendant



En appui :



Yohann Soubeyran
Appui Outre-mer
*Comité français de
l'UICN*



Coraline Jabouin
Appui EEE marines
OFB

Objectifs

- **Appuyer et accompagner** les parties prenantes de la gestion des EEE (conseil, formation) ;
- **Mettre à disposition des informations et des outils** d'appui à la gestion et à la décision ;
- **Mettre en réseau et fédérer** les acteurs

5 axes :

1. Coordination et animation du Centre de ressources
2. Production et mise à disposition de connaissances
3. Diffusion d'information et animation de réseaux d'acteurs
4. Formation
5. Valorisation et développement à l'international

3 piliers :

Appui technique, conseil, formation

Animation nationale de réseaux des acteurs (évaluation des besoins, structuration des échanges, coordination...)

Production et mise à disposition de ressources techniques et scientifiques

Les outils à votre disposition



Un site internet : especes-exotiques-envahissantes.fr



Bienvenue sur le site internet du

**CENTRE
DE RESSOURCES
ESPÈCES EXOTIQUES
ENVAHISSANTES**



ACTUALITÉS

Le site internet du **Centre de ressources espèces exotiques envahissantes** propose des éléments d'actualité, des retours d'expérience, des guides pratiques et de nombreuses

[QUI SOMMES-NOUS ?](#)

[ENJEUX](#)

[ESPÈCES](#)

[EXPÉRIENCES DE GESTION](#)

[ACTUALITÉS](#)

[DOCUMENTATION](#)

[ACTEURS & ACTIONS](#)



**PREMIÈRE SESSION DE
FORMATION SUR LES
ESPÈCES NON INDIGÈNES
MARINES**



**UN NOUVEAU STANDARD
DE L'UICN POUR ÉVALUER
LES IMPACTS DES ESPÈCES
EXOTIQUES
ENVAHISSANTES**



**PUBLICATION DE LA
SYNTHÈSE DES JOURNÉES
TRANSFRONTALIÈRES SUR
LA BIOSÉCURITÉ DES EAUX
CONTINENTALES ET
MARINES**

impliqués sur cette thématique.

RECHERCHER UNE ESPÈCE

Recherche de produits...

RECHERCHE

RETOURS D'EXPÉRIENCE DE GESTION

- Faune
- Flore

LETTRE D'INFORMATION



HYDROCOTYLE RANUNCULOIDES

Nom commun : **Hydrocotyle fausse-renoncule**

Catégorie : **FLORE**

Famille : **Araliaceae**

Milieu : **Eaux stagnantes ou à faible courant**

Origine géographique : **Amérique**

Nom Anglais : **Floatting pennywort**

Auteur : **L.f., 1782**

Introduction en France : **Métropole**



MODALITÉS DE GESTION

L'arrachage manuel et mécanique de l'Hydrocotyle sont les méthodes les plus fréquemment employées. L'arrachage manuel peut être réalisé sur de petites surfaces colonisées, à partir des berges ou à bord d'embarcations, à partir du printemps et durant toute la période de végétation. Les formes terrestres enracinées en berge sont les plus difficile à contrôler par arrachage car elles sont mêlées à la végétation rivulaire et les tiges sont alors souvent souterraines : ce sont pourtant ces formes qui permettent à la plante de recoloniser le plan d'eau et qui doivent faire l'objet d'arrachages minutieux en extirpant les tiges enfouies dans le substrat en période humide. L'arrachage mécanique peut-être réalisé avec des pelles mécaniques équipées de paniers faucardeurs adaptés pour arracher les herbiers d'Hydrocotyle. Tout arrachage mécanique ne peut être efficace que par la mise en place d'arrachages manuels complémentaires et minutieux, à la fin du chantier mécanique, puis sur l'ensemble de la période de végétation (en particulier juin à septembre où la croissance est la plus rapide).

Dans tous les cas, l'installation d'un barrage filtrant est nécessaire pour contenir les fragments de plantes arrachées et éviter leur dispersion sur le réseau hydrographique. Ces barrages peuvent être composés de grillages fins (maille 1 x 1 cm).

- Interventions de gestion de l'Hydrocotyle fausse-renoncule dans le bassin versant du Bourret (Landes)
- Interventions de gestion de l'Hydrocotyle fausse-renoncule par l'Union des Syndicats d'Assainissement du Nord (Nord)



RESSOURCES

— EXPÉRIENCES DE GESTION

Interventions de gestion de l'Hydrocotyle fausse-renoncule dans le bassin versant du Bourret (Landes)

Interventions de gestion de l'Hydrocotyle fausse-renoncule par l'Union des Syndicats d'Assainissement du Nord (Nord)

Gestion de l'Hydrocotyle fausse-renoncule à la Turballe (Pays de la Loire)

Un plan de lutte contre l'Hydrocotyle fausse-renoncule sur le Dhuy (Loiret)

+ FICHES DESCRIPTIVES

+ LIENS UTILES

+ BIBLIOGRAPHIE ET DOCUMENTS

+ ANALYSE DE RISQUE

+ RÉGLEMENTATION



424 espèces

dans la base de données

234 espèces végétales



188 espèces animales

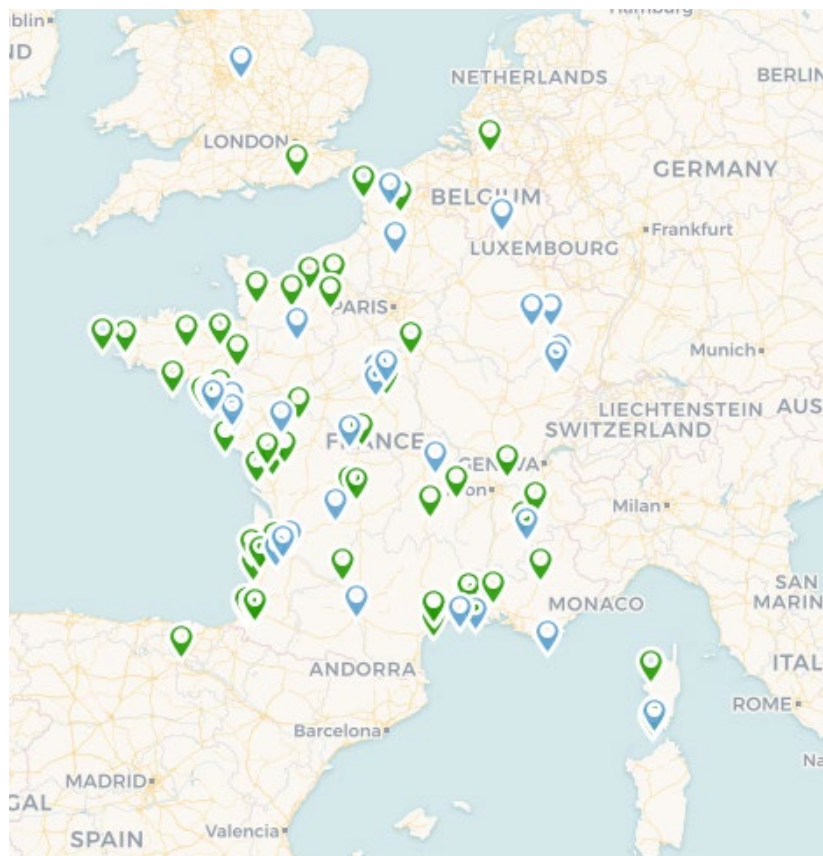


2 mycètes



→ *De nombreuses contributions par différents experts et spécialistes*

Retours d'expérience



104 REX (dont 75 métropolitains)

- 71 REX flore
- 33 REX faune

Au total 29 espèces végétales et 18 espèces animales



Bienvenue sur le site internet du

DOCUMENTATION

Le Centre de ressources EEE met à disposition un ensemble d'informations disponibles sur les espèces exotiques envahissantes.

Les documents sont classés en différentes rubriques pour faciliter la recherche :

BIBLIOTHEQUE

- [Du côté de la recherche](#)
- [Stratégies et documents de cadrage](#)
- [Réglementation](#)
- [Documents scientifiques et techniques](#)
- [Identification et fiches espèces](#)
- [Listes d'espèces](#)
- [Outils et documents de communication](#)

MEDIATHEQUE

- [Liens utiles](#)
- [Galerie de photos](#)
- [Vidéos](#)



AUVERGNE

Liste d'espèces animales invasives en Auvergne (2014)

AUVERGNE-RHÔNE-ALPES

Liste des espèces végétales envahissantes ou potentiellement envahissantes en Auvergne (2017)

Liste actualisée et hiérarchisée des espèces exotiques envahissantes - Bilan de la problématique végétale invasive en Rhône-Alpes (2020)

Les stratégies régionales

Carte des acteurs

Coordinations territoriales et acteurs impliqués dans la gestion des espèces exotiques envahissantes

Auvergne Rhône-Alpes

- [Portail d'information sur les EEE en Auvergne](#)
- [CBN Massif Central](#)
- [Groupe départemental de la Loire](#)
- [Conseil départemental de l'Ain](#)
- [SCOP CCEAU](#)
- [Compagnie nationale du Rhône](#)
- [Agence de l'Eau Rhône Méditerranée Corse](#)
- [Pôle gestion des milieux naturels](#)
- [Association Rivières Rhône Alpes](#)

Données à actualiser ...

- BASSIN DE LA LOIRE
- COORDINATION TERRITORIALE EXISTANTE
- COORDINATION TERRITORIALE EN PRÉFIGURATION
- PAS DE COORDINATION TERRITORIALE ACTUELLEMENT
- ABSENCE D'INFORMATION

Synthétiser et diffuser l'information

- **Lettres d'information bimestrielles**



Abonnez-vous !

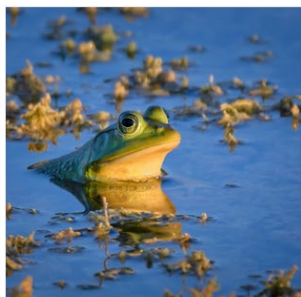
- **Déjà 10 numéros envoyés depuis 2019**
(37 numéros depuis 2014)
- **Fréquence de parution bimestrielle**
- **1 700 abonnés**

ACTUALITÉS



PREMIÈRE SESSION DE
FORMATION SUR LES
ESPÈCES NON INDIGÈNES
MARINES

➤ [En savoir plus](#)



UN NOUVEAU STANDARD
DE L'UICN POUR ÉVALUER
LES IMPACTS DES ESPÈCES
EXOTIQUES
ENVAHISSANTES

➤ [En savoir plus](#)



PUBLICATION DE LA
SYNTHÈSE DES JOURNÉES
TRANSFRONTALIÈRES SUR
LA BIOSÉCURITÉ DES EAUX
CONTINENTALES ET
MARINES

➤ [En savoir plus](#)

*Valorisons ensemble
vos actions*



Retrouvez toutes actualités [ici](#)

fr/hase-dinformation-nane-daccueil/

51 articles rédigés depuis le 1^{er} janvier 2020
- dont 18 dossiers de la lettre d'information

Plus de **40 auteurs sollicités** (toutes dates confondues)

Synthétiser et relayer l'information



DÉTECTION DE L'AGENT ROSETTE SPHAREOTHECUM DESTRUENS DANS LES COMMUNAUTÉS PISCICOLES DE FRANCE

By Nicolas POULET Posted 27 février 2020 In Actualités

Le Pseudorasbora ou Goujon asiatique (*Pseudorasbora parva*) est une espèce de poisson originaire de Chine, disséminée depuis les années 1950 en Asie orientale puis en Europe dès les années 1960 (Roumanie, Hongrie, Lituanie) via les importations d'œufs de Carpe argentée (*Hypophthalmichthys molitrix*) et d'Amour blanc (*Ctenopharyngodon idella*) pour l'aquaculture. L'espèce a aujourd'hui colonisé la très grande majorité des pays européens, le plus souvent involontairement via les transferts de stock de poissons entre fermes aquacoles, les repeuplements pour la pêche récréative, le commerce de poissons d'ornement et dans une moindre mesure, via la dispersion naturelle. En France, sa première observation remonte à 1978-1979 dans la Sarthe : les conditions de son introduction n'étant pas connues. Aujourd'hui, il est présent dans tous les grands bassins du territoire, colonisant les zones aval des cours d'eau, leurs annexes fluviales ainsi que les milieux artificiels tels que les canaux et les retenues.



Femelle (haut) et mâle (bas) de Goujon asiatique (*Pseudorasbora parva*). (La barre d'échelle est de 1 cm) © R. Gézian

Le Pseudorasbora est considéré comme l'un des poissons les plus envahissants du monde, du fait de sa capacité à pulluler et à entrer en compétition avec les autres espèces, mais surtout, en tant que porteur sain d'un parasite mi-animal mi-champignon mortel pour la plupart des autres espèces de poissons : l'agent rosette (*Sphaerothecum destruens*). Ce nom lui a été donné en raison de la forme de la pathologie dans les tissus atteints. Cet agent d'un type encore inconnu il y a peu serait apparu sous sa forme ancestrale au moment où les animaux et les champignons se sont différenciés, et serait donc très probablement présent en Chine depuis des millions d'années.

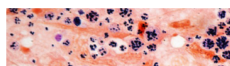
Ce parasite propage une mycose, cousine des fameuses chytrides qui ont décimé les grenouilles et crapauds à travers le monde ces dernières décennies. Ce type de pathogène généraliste peut infecter un large éventail d'hôtes et générer des pathologies plus ou moins sévères chez un grand nombre d'espèces de poissons. Une étude récente a démontré que l'introduction du Pseudorasbora dans un bassin versant au sud-est de la Turquie a, en trois ans seulement, provoqué un déclin rapide des populations locales de poissons pratiquement jusqu'à



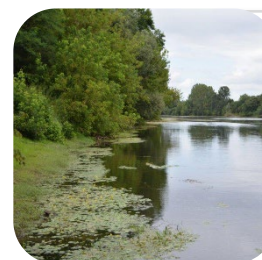
Vulgarisation/traduction de publication scientifiques

sa propagation chronique et du type de mortalité difficilement identifiable en milieu naturel sans un suivi spécifique des populations. Aujourd'hui, l'agent rosette a été identifié en Angleterre, puis aux Pays-Bas et en France en 2007 dans un affluent de l'Adour.

L'Agence Française pour la Biodiversité (aujourd'hui OFB) et l'Institut de recherche et développement (IRD) se sont donc associés pour étudier la répartition de l'agent rosette en France. Entre 2017 et 2018, sur un total de 15 sites, répartis sur 10 départements, des individus de Pseudorasbora et de différentes espèces natives ont été capturés. Pour chaque poisson, un morceau de foie, de rate et de rein ont été prélevés en vue d'y rechercher



Articles de veille



Progression de l'éclipte prostrée (*Eclipta prostrata*) en Nouvelle-Aquitaine

Signalements et études en cours sur le ver plat *Obama nungara*



Signalements de l'abeille exotique *Megachile sculpturalis* dans les hôtels à insectes

Alertes nationales et régionales

Premier signalement de *Lycium ferocissimum* Miers (*Solanaceae*) à l'état naturalisé en France (Aude)

[Voir cet email dans votre navigateur](#)

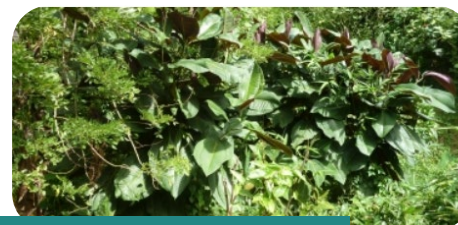


Lycium ferocissimum Miers (*Solanaceae*), est un arbuste originaire d'Afrique du Sud. Il vient d'être découvert pour la première fois en France à l'état naturalisé, dans une zone littorale de l'Aude. L'espèce, dont le mode d'introduction reste à éclaircir, présente un risque élevé et pourrait devenir une menace pour les communautés naturelles si elle développe des populations envahissantes en milieu dunaire. Le Conservatoire botanique national méditerranéen de Porquerolles et l'Agence nationale de sécurité alimentaire et sanitaire (ANSES) ont rédigé une alerte et étudient actuellement les actions à mettre en œuvre.

En savoir plus : [lire l'alerte sur le site internet du Centre de ressources EEE](#)

Lycium ferocissimum

Réalisation d'un article + envoi au réseau national d'acteurs (1 620 personnes + membres du REST)



Miconia calvenscens

Invasion préoccupante de *Miconia calvenscens* en Guadeloupe et en Martinique

Mais aussi :

- Écrevisse à taches rouges (*Faxonius rusticus*) – Aveyron
- Écrevisse marbrée (*Procambarus virginalis*) – Moselle
- Écrevisse de Murray (*Cherax destructor*) – Finistère

**Une découverte ?
Prévenez-nous !**



Appui technique et formation

SUPPORTS DE FORMATION

INVASIONS BIOLOGIQUES : DÉFINITIONS, PROCESSUS, IMPACTS ET ENJEUX	+
RÉGLEMENTATION	+
SURVEILLANCE ET PRÉVENTION	+
GESTION DES EEE	+
STRATÉGIES ET RÉSEAUX D'ACTEURS	+
OUTILS D'AIDE À LA GESTION	+
EEE DANS LES OUTRE-MER	+
ESPÈCES NON-INDIGÈNES MARINES	+
VIDÉOS SUPPORT	—

Module de formation "Initiation à la gestion des espèces exotiques envahissantes" – AFB & CNFPT, 2019

- Définir le caractère invasif d'une espèce exotique envahissante (Yohann Soubeyran, Comité français de l'UICN)
- Les enjeux et impacts des espèces exotiques envahissantes (Arnaud Albert, AFB)
- La réglementation (François Delaqualze, MTES)
- Mettre en place une démarche de gestion (Emmanuelle Sarat, Comité français de l'UICN)



- **Interventions du CDR EEE** au cours d'autres formations, sur sollicitations
- **Module de formation en ligne sur les EEE** (réalisé avec le CNFPT et l'AFB) : *4 courtes vidéos disponibles en libre accès sur le site internet du CDR EEE*

Enquête 2019



Identification des besoins d'accompagnement et de formation pour améliorer la prévention et la gestion des espèces exotiques envahissantes

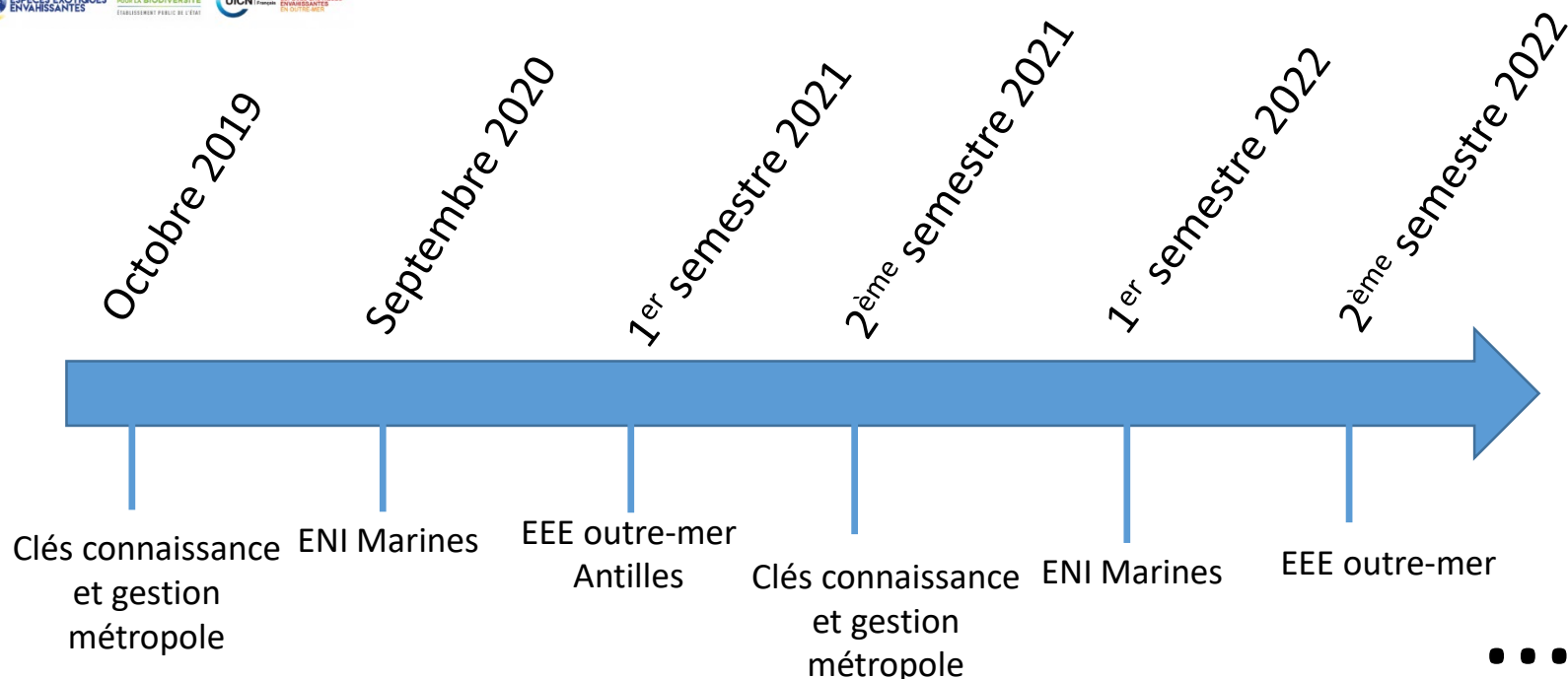
Rapport de synthèse

Centre de ressources espèces exotiques envahissantes
Décembre 2019



• Elaboration d'un cycle de formations

1. Une formation « clés pour la connaissance et la gestion » en métropole
2. Une formation « défi Espèces non indigènes marines
3. Une formation sur les EEE en outre-mer

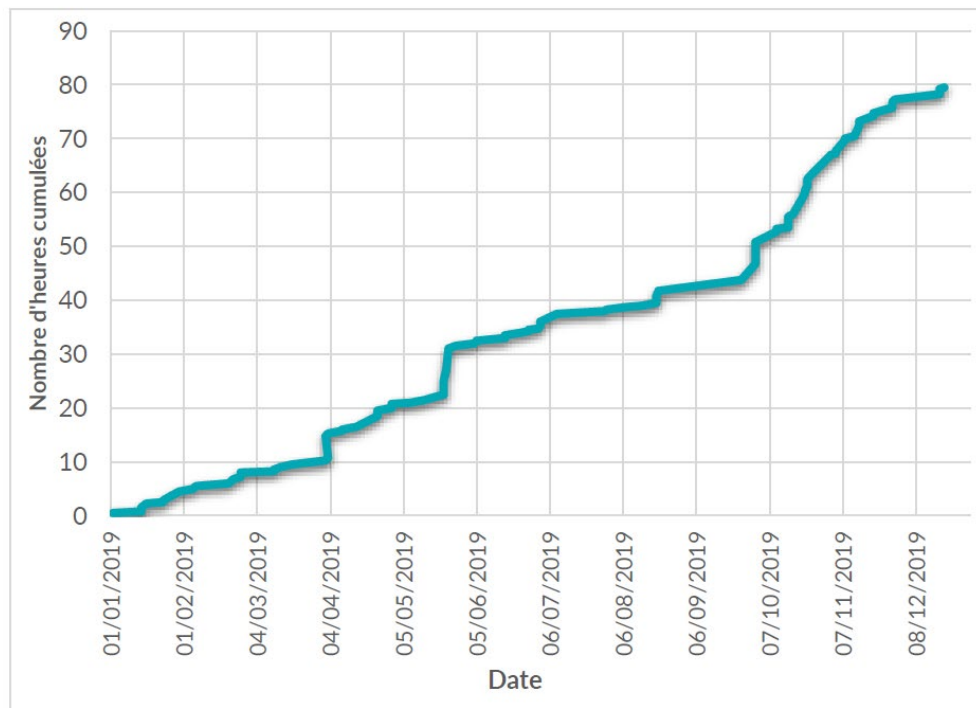


Relecture de document, avis, conseils

2019

- 100 sollicitations traitées
- 90 heures de travail

contact@cdr-eee.fr



2020

- En date du 7 octobre 2020 : 97 sollicitations, 80 heures de travail

Valorisation à l'international

Traduction en anglais des productions du CDR EEE et valorisation au sein de la communauté internationale



A NATIONAL RESOURCE CENTRE TO IMPROVE KNOWLEDGE AND MANAGEMENT OF IAS IN FRANCE

Emmanuelle Sarat¹, Doriane Blottière², Alain Dutartre², Nicolas Poulet³ and Arnaud Albert³

- Launched in 2018, in continuation of the work carried out by the national working group on biological invasions in aquatic environments, since 2008.
- Targets all fauna and flora species of marine, freshwater and terrestrial ecosystems.
- Covers continental France and all the French overseas departments.
- Lies on a network of scientific and technical expertise (REST EEE), representing all stakeholders concerned by IAS (natural area managers, researchers, local authorities, states services, NGOs, public institutions, etc.).



80
Members of the scientific and technical expertise network
Diverse stakeholders in contact through a mailing list and regular meetings



MAIN OBJECTIVES

- Improve the effectiveness of IAS prevention and management approaches and support national policies on the matter, including the national IAS strategy it aims to:
- Allow the rise in competence of all stakeholders.
- Produce, capitalize and disseminate knowledge and know-how.
- Develop a collective learning on IAS prevention and management.

INFORMATION AND RESOURCES

A multifunctional toolbox: a dedicated website

- General information on IAS (definitions, impacts, policies and strategies)
- Feedbacks from management experiments
- Technical, methodological and regulatory documents
- Information database on introduced species and their management
- News and scientific watch
- Events and training on IAS



PRODUCTION OF SPECIFIC TOOLS

Management feedbacks

What can collaboration with managers bring? Management questions: results, points, etc.



Information databases
Gather all the available information on the management of each species and provides access to additional resources (fact sheets, regulation, etc.)

Scientific and technical publications
Best practices guides, studies, expert reports, etc.

Website: management feedbacks publications available in English
To promote national and local practices to the best practices on IAS



TECHNICAL SUPPORT AND NETWORKING

- Organization of events on IAS: management and prevention, biosecurity, etc.
- National training sessions
- Advice and technical support for IAS territorial networks and strategies
- Mobilization of the scientific and technical expertise network to identify needs, to contribute to the dissemination of knowledge and to develop tools and training
- Support for the implementation of public policies on IAS
- International networking and cooperation



August 2019



AGENCE FRANÇAISE
POUR LA BIODIVERSITÉ
ÉTABLISSEMENT PUBLIC DU L'ÉTAT

N°74
JULY 2019

Meetings

Biosecurity, the indispensable means to avoid biological invasions in continental and marine waters

This document opens up the two-day cross-border meeting organized on 16 and 17 May 2019 in Gournay-sur-Marne by the IAS Resource Centre and the French Biodiversity Agency. The topic is the use of biosecurity measures to avoid biological invasions in continental and marine waters.

The event brought together some 50 participants from the U.K., Belgium, France and Ireland. The topic was the use of biosecurity measures in continental and marine waters as a means of avoiding biological invasions. The discussions on good practices and project feedback from the four countries served to identify potential synergies and to make recommendations.



MAKING USE OF INVASIVE / settled in natural environment: an effective approach to manage

An initial analysis and discussion of points requiring attention



Invasive alien species (IAS) are a worldwide problem. However, they also impact economic activities and human health. Over the past two centuries, the rate of introduction has increased significantly, in step with the acceleration in commercial trade and the transportation of people and goods.

Collective assessments of the risks involved in biodiversity loss are necessary in order to improve the situation in the field. To discuss these issues, the IAS Resource Centre organized the two-day cross-border meeting.

International policies used to gain better control over the paths of introduction, e.g. the International Convention for the Control and Management of Ships' Ballast Water and Sediment, the EU IAS regulation, etc. However, in various countries, these measures must be implemented on all available opportunities and apply down the chain to the final destination of persons interacting with the natural environment can drastically transport and introduce IAS in the course of their multiple activities.

Strategic measures are already in place in the U.K. and Ireland, but no coordinated measures for aquatic environments have yet been set up in continental France and in most of the overseas territories.

With the support of:
AGENCE FRANÇAISE POUR LA BIODIVERSITÉ
ÉTABLISSEMENT PUBLIC DU L'ÉTAT

16-17 May 2019, 40th of the National Agency for Biodiversity (ANB) and the French Biodiversity Agency (AFB).

With the support of:
AGENCE FRANÇAISE POUR LA BIODIVERSITÉ
ÉTABLISSEMENT PUBLIC DU L'ÉTAT

With the support of:
AGENCE FRANÇAISE POUR LA BIODIVERSITÉ
ÉTABLISSEMENT PUBLIC DU L'ÉTAT

With the support of:
AGENCE FRANÇAISE POUR LA BIODIVERSITÉ
ÉTABLISSEMENT PUBLIC DU L'ÉTAT

With the support of:
AGENCE FRANÇAISE POUR LA BIODIVERSITÉ
ÉTABLISSEMENT PUBLIC DU L'ÉTAT

With the support of:
AGENCE FRANÇAISE POUR LA BIODIVERSITÉ
ÉTABLISSEMENT PUBLIC DU L'ÉTAT

With the support of:
AGENCE FRANÇAISE POUR LA BIODIVERSITÉ
ÉTABLISSEMENT PUBLIC DU L'ÉTAT

Participation et organisation d'évènements,
groupes de travail à l'échelle internationale

Merci de votre attention !

